

协作网简报



中国电力建设企业协会
CHINA ELECTRIC POWER CONSTRUCTION ASSOCIATION
大型机械装备协作网

二〇一〇年六月（第十二期）

主办：中国电力建设企业协会大型机械装备协作网秘书处

协会动态

“中联杯”中电建协首届吊装技能竞赛胜利闭幕

经过三天的紧张而激烈的比赛，2010年“中联杯”中电建协首届吊装技能竞赛圆满完成全部比赛项目，并于6月10日胜利落幕。本次竞赛由中国电力建设企业协会（以下简称“中电建协”）主办，中联重科、广东力特工程机械有限公司倾情承办。来自中电建协的14家企业的66名选手共同组成了此次吊装技能竞赛的主力军。中电建协副会长尤京、秘书长陈景山等协会领导及中联重科有关领导出席了当天的闭幕式。

经过激烈的角逐，来自广东力特工程机械有限公司的谢伟雄获得了个人赛第一名；山东电建二公司的于兴涛获得了第二名；第三名由湖南省火电建设公司的袁双全夺得。团体赛前三名分别由广东力特工程机械有限公司、山东电建一公司、山东电建二公司获得。中电建协副会长尤京、中联重科副总裁熊焰明等领导亲自为获奖团队和个人颁奖并合影留念。

此次竞赛是中电建协站在电力行业的高度，为培养全国电力建设行业专业技术学习氛围，增强电建企业核心竞争力，搭建电建企业学习交流的平台而首次主办的技能竞赛。在竞赛过程中，参赛14支队伍展示出各自的实力，组委会的工作人员克服了前期的各种不利因素，在大家的共同努力下，在中联重科的鼎力支持下，竞赛取得了圆满成功，并取得了优异的成绩。

中电建协再次向获奖的单位和个人表示热烈的祝贺！为本次竞赛的成功举办喝彩！



中联杯中电建协首届吊装技能竞赛

奖项公布榜

类别	奖项	获奖单位
团体赛	第一名	广东力特工程机械有限公司
	第二名	山东电建一公司
	第三名	山东电建二公司
	团体赛优胜奖	浙江省火电建设公司
		天津蓝巢特种吊装工程有限公司
		江苏省电力建设第三工程公司
		河北省电力建设第一工程公司
		湖南省火电建设公司
	优秀组织奖	山西电建四公司
		广西电力工程建设公司
		河南第一火电建设公司
	安全文明奖	贵州电力建设第二工程公司
		河南第二火电建设公司

类别	奖项	获奖单位及选手
个人赛	第一名	谢伟雄 广东力特工程机械有限公司
	第二名	于兴涛 山东电建二公司
	第三名	袁双全 湖南省火电建设公司
	个人赛优胜奖	刘朝友 贵州电力建设第二工程公司
		刘昆华 山东电建一公司
		方罕平 浙江省火电建设公司
		卢浩 河南第一火电建设公司
		王立平 河北省电力建设第一工程公司
	最具活力奖	李成果 江苏省电力建设第三工程公司
		王海全 山西电建四公司
		杨志强 山西电建三公司
	最佳风采奖	张利敏 天津蓝巢特种吊装工程有限公司
		覃学德 广西电力建设工程有限公司
		马巍松 河南第二火电建设公司
荣誉奖	最佳裁判奖	张亭森 山东电力建设第一工程公司
	特殊贡献奖	李广荣 广东力特工程机械有限公司
	最佳领队奖	屈伟师 广东力特工程机械有限公司
		赵新 山西电力公司电力建设四公司

对以上获奖的单位和个人表示诚挚的祝贺!

竞赛期间照片集锦



中国电力建设企业协会大型机械装备协作网秘书长-王红燕 主持开幕式



中国电力建设企业协会副会长-尤京 致开幕词



中联重科高级总裁-殷正富 致欢迎辞



中国电力建设企业协会副会长-尤京、湖南省政协副主席、中联重科监事会主席-龙国键、
中联重科副总裁-熊焰明共同启动水晶球



绵绵细雨中，选手们依然精神抖擞地站在赛场上，准备迎接挑战



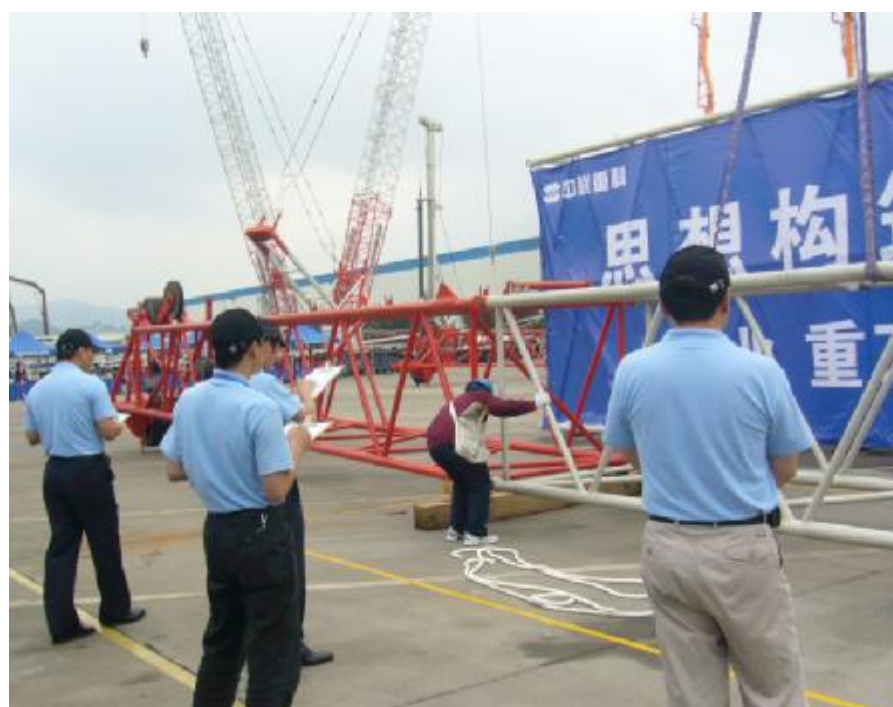
理论考试考场严格，选手们认真答题



比赛场地全景图



履带吊团体比赛进行中



履带吊裁判组工作人员进行现场评分



汽车吊个人比赛进行中



汽车吊裁判组工作人员进行现场评分



裁判组组长-山东电建二公司 田复兴 公布竞赛总成绩



团体赛第三名——山东电建二公司

颁奖嘉宾：湖南省火电建设公司副经理——李维国



团体赛第二名——山东电建一公司

颁奖嘉宾：中国电力建设企业协会大型机械装备协作网网长——贾秋枫



团体赛第一名——广东力特工程机械有限公司

颁奖嘉宾：中国电力建设企业协会副会长——尤京



个人赛第三名——湖南省火电建设公司 袁双全

颁奖嘉宾：中联重科起重机分公司副总经理——郑波



个人赛第二名——山东电建二公司 于兴涛

颁奖嘉宾：中国电力建设企业协会秘书长——陈景山



个人赛第一名——广东力特工程机械有限公司 谢伟雄

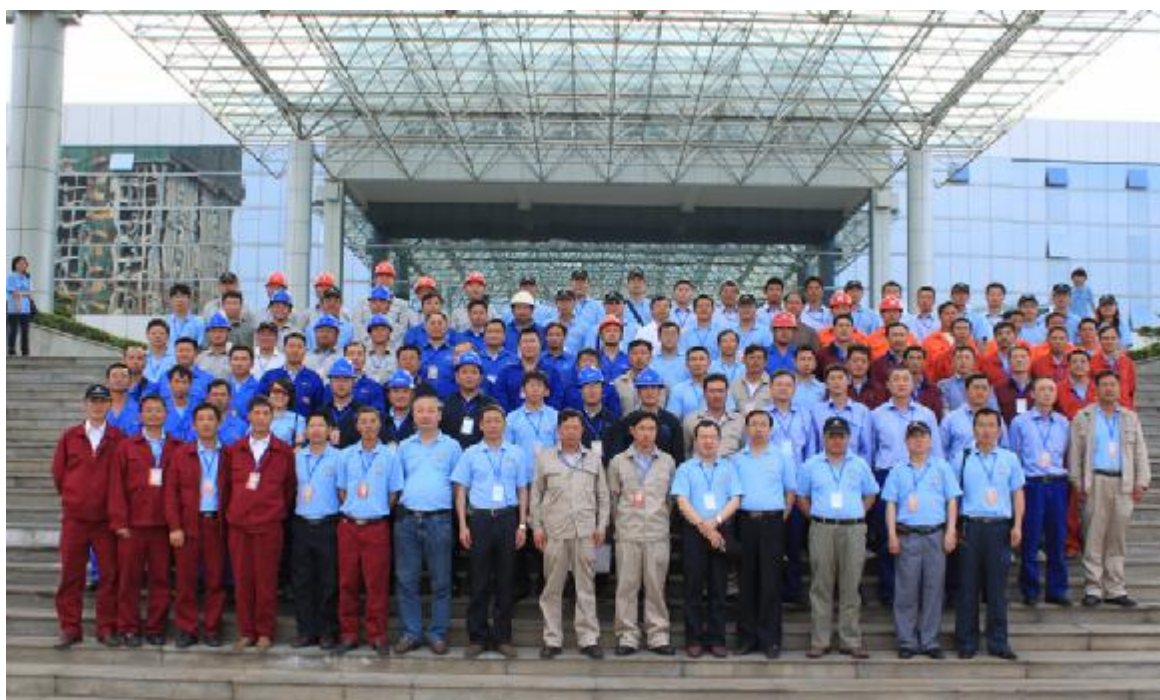
颁奖嘉宾：中联重科副总裁-熊焰明



中联重科副总裁熊焰明致词



中国电力建设企业协会秘书长陈景山致闭幕词



参赛选手及工作人员合影留念



中国电力建设企业协会副会长尤京（左）、中联重科副总裁熊焰明（右）庆功晚宴讲话



领导及竞赛组委会的工作人员一起合唱《同一首歌》，成为庆功晚宴的一道最闪亮的风景线

行业资讯

能源局：“十二五”将加大水电核电建设

国家能源局副局长吴吟在 19 日举行的中国能源战略与“十二五”能源发展论坛上说，我国国家能源战略和规划设计分为能源战略、发展中长期规划和“十二五”规划 3 个层次，国家能源战略理念将发生六大转变。

吴吟介绍，我国国家能源战略理念的六大转变包括从偏重保障供给为主，向科学调控能源生产和消费总量转变；从严重依赖煤炭资源，向绿色、多元、低碳化能源发展转变；从过度依赖国内能源供应，向立足国内和加强国际合作转变；从生态环境保护滞后于能源发展，向生态环境保护和能源协调发展转变；从资源依赖型的发展模式，向科技创新驱动型的发展模式转变；从各能源品种独立发展，向多种能源互补与系统的融合协调转变。

“十二五”时期必须优化发展煤炭产业，加快天然气开发，加大水电核电建设，大力发展可再生能源，为实现 2020 年能源结构调整和温室气体减排目标打下坚实基础。

“十二五”中国天然气消费将翻倍

吴吟在“中国能源战略与‘十二五’能源发展论坛”上表示，“十二五”期间将考虑发挥价格杠杆调节作用，鼓励以气代油，促进天然气产业发展，使目前天然气在我国能源消费结构中的比重由 4% 提高到 8%。

据吴吟介绍，世界能源消费结构中，天然气消费占能源消耗总量的 24.1%，而我国能源消费结构中天然气的比重只有 4%。他表示，要加大煤层气、页岩气、城市垃圾沼气等非常规天然气的开发力度；加强天然气储备体系建设，发挥价格杠杆调节作用，确保天然气稳定供应；强化天然气、液化天然气进口渠道建设，扩大天然气、液化天然气进口规模；适时调整天然气利用政策，鼓励以气代油，适地、适量建设天然气、液化天然气调峰电站。

针对我国过度依赖煤炭消费的问题，吴吟表示，我国煤炭产量占世界煤炭生产总量的 42%，未来 20 年煤炭产量仍将增加。“只有把煤的绿色生产和清洁利用做好，我们国家的能源才有可靠的保障。”

来源：新华社

我国履带式起重机“一山更比一山高”

目前，我国千吨级履带吊的推出可谓是“一山更比一山高”。2009年9月28日，中联重科1000吨履带吊QUY1000下线；同年11月，三一重工在BICES2009展会上推出SCC11800型1180吨级履带式起重机，成为当时中国最大履带吊；2010年5月19日，抚挖重工1250吨履带吊交付用户，超越三一的1180吨成为目前国内最大履带吊。

中联重科3200吨履带吊或将在2010年内下线，另外一家企业也表示1600吨履带吊的研发已提上日程。

大型履带吊的相继推出并且其起吊能力“节节攀升”，有两方面动力：一是，研发大吨位履带吊是彰显企业研发实力的重要标志，是企业创品牌影响力、加速国际化进程的重要手段；二是，中国核电、化工等大型项目的加速推进带来的市场需求。

目前世界起重量最大的履带吊，是由特雷克斯-德马格制造的CC8800-1TWIN型3200t双臂架履带起重机，这台世界最大履带吊已在在我国第三代核电自主化依托项目之一——山东海阳核电站一号机组C20模块吊装现场完成其“处女吊”。

中联重科在推出1000吨履带吊之时，已在着手开始3200吨的设计研发，作为国内工程机械领军企业，其力争赶超世界顶级水平的宏愿和决心值得推崇。

我们曾经质疑：从1000吨到3200吨如此大的一步跨越，我们真的能实现吗？中联重科、抚挖相关负责人均自信的表示：只要跨过1000吨这个“坎儿”，更大吨位的诞生只是时间早晚的问题。中核建一位资深技术工程师在接受本网采访时认为，1000吨履带吊和3200吨，其设计理念、所选用材料、系统的匹配，



相差并不大，另外，目前无论是德国、美国，还是亚洲国家，工程机械原材料采购已经国际化，这意味着我们的零配件和原材料与世界工程机械发达国家几乎在同一档次。因此，不用怀疑国内企业研发实力。

当前，中国几家大型企业中联重科、三一重工、抚挖重工等都有进军国际化的强烈需求和愿望，为占领高端市场、提升世界排名，大型化是必由之路。

大型项目给大型履带吊带来市场需求

大型履带吊主要应用于核电、石油、化工、钢铁、风电、海洋工程等项目。2010 年截止目前，中国仅风电建设一枝独秀，这也是目前大型履带吊主要需求来源，而核电等建设项目目前不是太多。

但是目前国家大的项目的投入和工程起重机都息息相关。如大石化、大乙烯、核岛、核电建设、海上风电，对于大型需求有一个推动作用。关于核电，我们似乎已听见了核电建设规模化的脚步声了。

在 5 月 17 日举行的中国核电可持续发展论坛上，中国已经决定“十二五”期间核电装机容量将快速发展，预计 2015 年核电装机容量将达到 4000 万千瓦，核电装机容量占总装机容量的比重为 4%。而截至 2009 年，全国核电装机容量仅为 908 万千瓦，占整个总装机容量比重不到 1%。

未来十年，我国在新能源领域的总投资将超过 3 万亿元。预计到 2020 年，中国风电机组累计装机容量将由目前的 2600 万千瓦增加到 1 亿千瓦以上。核电建设的步伐更会大幅超速，从刚刚结束的中国核电可持续发展论坛获悉，到 2015 年核电装机将由目前的 900 万千瓦达到 4000 万千瓦，提前完成 2020 年的原规划。

风电、核电建设的合力作用，将推动中国履带起重机形成新一轮的快速发展。

因此我们说，尽管现在大型化履带吊市场比较低迷，尽管迄今为止只有 4 家企业拥有千吨级履带吊，但是国产履带吊必定会走向大型化，这个趋势是不可逆转的。事实上，不仅仅是千吨以上的履带吊会越来越大，普通工程项目所使用的主力机型也会越来越大。目前，从工程项目建设需求来看，50 吨履带吊是市场主力机型，但是随着大型模块、大型化工、石油等项目的增多，主力机型将可能提升至 80 吨、150 吨甚至 250 吨。

中国履带式起重机产品发展及研发渐入佳境

增幅 20%，前四个月，履带式起重机行业交出了这样一份答卷。

2009 年，由于下游产业受到金融危机影响，一度导致履带式起重机需求的持续下降；今年，随着基础建设项目的审批和资金逐渐落实到位，市场又再度向好。

从上个世纪 90 年代起，中国企业涉足履带式起重机的研发和制造，迄今为止已有近 20 年的历史。在这 20 年的发展历程中，造就了一批知名的履带式起重机生产企业，同时也造就了一批低成本扩张的企业，履带式起重机同质化问题日益严重。

直到最近两年，同质化这块坚冰似乎才开始出现裂痕——中小吨位产品基本上实现国产化，大吨位产品的吨位记录不断被打破——随着本土品牌的技术掌握能力的近一步提升，对占据技术高点的欧美企业已经可以望其项背。

千吨级不再是梦

5 月 29 日，徐工 QUY1000 型履带式起重机正式下线。

在此之前不到半个月的时间内，抚挖重工和中联重科业已相继推出自己的千吨级履带式起重机。抚挖重工更是将亚洲制造的履带式起重机的最大吨位记录揽入怀中。

至此，处于履带式起重机生产企业第一方阵的四家企业——抚挖重工、徐工、三一、中联重科的产品全部突破千吨级。

中联重科更是放言，不出意外，今年年底将推出 3200 吨履带式起重机——这意味着中国企业即将追平由特雷克斯保持的履带式起重机全球最大吨位的记录。目前，特雷克斯吨位达 3200 吨的 CC8800-1TWIN 型

履带式起重机仅生产了两台，其中一台被中国核工业中原建设有限公司购入，目前正应用于山东海阳核电站的施工工地上。

而千吨级履带式起重机目前的全球保有量也不过几十台，散布在全世界各地的大型建设工地上。随着我国能源投资力度的不断加大，中国市场正在崛起成为全球最大的履带式起重机市场，大吨位履带式起重机的需求量不断提升。特别是随着核电、风电等能源项目的装机容量的不断提升，对履带式起重机的吨位要求也越来越高。

此前，具备研制千吨级以上履带式起重机的企业屈指可数，中国企业的集体崛起，不仅将打破外资企业的垄断地位，如果能在出口方面取得突破，甚至有望使得全球的超大型履带式起重机需求倒向“中国制造”。

但不得不说，超大型履带式起重机的研发制造绝不是对模块的简单几何式放大。中国企业超大吨位履带式起重机的研发成功绝不是一朝一夕的事情，三家企业几乎同时取得实质性突破，这正是全行业厚积薄发的成果。

中小吨位产品受青睐

与汽车起重机不同，履带式起重机的吨位范围划分相对较大。600 吨以上的产品才可称为真正意义上的大吨位。中国中小吨位履带式起重机的技术突破较早，在这个领域，基本已经是本土品牌的天下。

中小型履带式起重机的适应能力较强，可以应对多种施工工况。其稳定性能又优于同吨位的汽车起重机，一直是吊装公司关注的焦点。无论是 2008 年的奥运场馆，还是

今年的世博园场馆建设，随处可见本土品牌的履带式起重机在其中忙碌的身影。

50吨履带式起重机一直是当前我国工程项目建设使用中的主力产品。截至目前，今年各企业的市场表现也是如此。比如，抚挖重工的50吨产品正面临供不应求的局面。此外，其200吨、80吨产品的销量也非常不错。

在大吨位产品逐渐取得突破的同时，中小吨位产品已经迈向了国际舞台。行业内部分企业，中小吨位履带式起重机已经可以实现批量出口。

但必须清醒认识到，中国履带式起重机的可靠性还有待进一步提高。一位用户说，根据他的体会，中国企业每卖出一台产品就会派一名维修人员跟踪服务。中国企业正是通过良好的售后服务来弥补了产品可靠性不足的缺点，但是，用户对产品的期望是零维修。二者之间还存在一定的矛盾。

市场发展良好和高利润率这两个特点吸引了众多企业参与到该产品的研发上来。近年来，宇通重工、福田雷沃重工、柳工等企业相继进入这个领域。新近进入工程机械领域的熔安重工也将履带式起重机列入了自己的产品名录内。目前，行业的整体需求仍是刚性的，这个态势将一直延续在我国能源建设的高峰期，所以，现在的市场容量为新进入者提供了不错的机遇。

由大向强的转变

和绝大多数工程机械产品一样，我国履带式起重机行业面临的问题也是没有能够真正掌握最核心的技术。但是，随着全行业在大吨位产品上取得的连续突破，让我们看

到，行业的崛起步伐已经逐渐扎实。

同质化是企业面对的最大困扰。行业内的企业虽然不在少数，但产品却高度相似。我国早期的履带式起重机的几家企业引进的都是日立和神钢等日本企业的技术。特别是一些小企业的参与，他们从这一领域仅有的一些科研院所购入图纸，使得在小吨位产品上，行业呈现出低成本扩张的恶性循环。目前，这种状态似乎要被打破。

抚挖重工 QUY1250 的总设计师罗琰峰今年才 29 岁，整个设计团队几乎都是“80后”工程师，而且，为了赶制这台产品，他两度推迟了自己的婚期。如此年轻的研发队伍让我们有理由相信行业的人才储备已初具规模。而严谨、执着的态度也让人们看到年青一代设计师给行业带来新变化的希望。

同时经过优化了的模块化设计，使得抚挖 QUY1250 起重机在运输时具备了极大的便利性。这些人性化设计已经逐渐体现出中国企业具备了良好的核心竞争能力。而且，可以看到，中国企业已经不再追随早期学习的日本技术，开始转向更成熟的欧美技术。

在行业由大到强的过程中，履带式起重机的核心零部件对国外先进企业的依赖度仍很高，不仅仅是工程机械产品常见的液压系统、发动机等，连关键部位的钢材也必须依赖进口，零部件制约这个问题不仅仅指零部件的制造企业，也包括一些原材料生产企业。

目前，主机制造企业只能依靠进口来解决这个问题。许多企业正在致力于优化和统一配套件的品牌和型号，以尽可能地降低受制约程度。

来源：中国工业报

设备动态

天津蓝巢特种吊装工程有限公司求租出租设备清单

机械类型	生产厂家	机械型号	吨位	具备工况	现所在地	可租起点日	可租期限	预期地点	其他说明
履带吊	DEMAG	CC5800	1000	全工况	宁波	2010-3-15	无期限	无限制	无
履带吊	SANY	SCC6300	630	全工况	乌中旗	2010-3-15	无期限	无限制	
履带吊	DEMAG	CC2500	450	全工况	长春	2010-3-15	无期限	无限制	
履带吊	SANY	SCC4000	400	全工况	呼和浩特	2010-3-16	无期限	无限制	
履带吊	抚挖	QUY2500	250	全工况	北京	2010-3-15	无期限	无限制	无
履带吊	神钢	CKE2500	250	全工况	石嘴山	2010-3-16	无期限	无限制	
需求项目	需求地点	需求机械	吨位(吨)	工况要求(米)	预期开始时间	使用期限(天)	其他说明	备注	
尚义66*1.5MW风电项目	张家口尚义	履带吊	400	混合主臂96	2010-4-10	120	无	样本	
联系方式		王立辉,022-58225777,13426424623 其他联系方式可咨询协作网							

山东电建一公司可出租起重机清单

序号	设备名称	型号	制造厂家	配置	可出租时间	目前地点	备注
1.	履带起重机	CKE1800	神钢	全工况	长期	山东	
2.	履带起重机	QUY50A	抚挖	全工况	长期	山东	
3.	汽车式起重机	60t	徐工		长期	山东	
4.	汽车式起重机	QY65H531	中联		长期	山东	
5.	汽车式起重机	TG500E	多田野		长期	山东	
6.	塔式起重机	FZQ1380	丰汇设备		长期	广东	
7.	塔式起重机	MC320K16	波坦		长期	山东	
8.	龙门式起重机	MDG30/10-32A3	丰汇设备		长期	山东	
9.	龙门式起重机	MDG40/10-42A3	丰汇设备		长期	山东	
联系方式		侯仰明: 0531-88609377 张经理: 0531-88609227 其他联系方式可咨询协作网					

广东力特工程机械有限公司部分可出租、出售起重机清单

序号	设备名称	型号	制造厂家	数量	可出租时间	目前地点	备注
1	履带起重机	SCC9000/900t	三一	1	全年	广东	
2	履带起重机	4600S4-Ringer/ 680t	Manitowoc	1	全年	广东	
3	履带起重机	SCC6300/630t	三一	1	全年	广东	
4	履带起重机	CC2800-1/600t	Demage	1	全年	广东	
5	履带起重机	SCC4000/400t	三一	3	全年	广东/内蒙	
6	履带起重机	4600S5/350t	Manitowoc	1	全年	广东	
7	履带起重机	SCC2800WE	三一	1	全年	内蒙	
8	履带起重机	M2250 /300t	Manitowoc	1	全年	广东	
9	履带起重机	M250S-2/300t	Manitowoc	1	全年	广东	
10	履带起重机	P&H5300 /300t	美国	1	全年	广东	
11	履带起重机	QUY260/260t	中联	1	全年	广东	
12	履带起重机	P&H5250 /250t	美国	1	全年	广东	
13	履带起重机	IHI1500/150t	日本	2	全年	广东	
14	履带起重机	P&H5170/150t	日本	1	全年	广东	
15	履带起重机	QUY50/50t	抚挖	5	全年	广东/内蒙	
16	履带起重机	KH-180/50t	日本	1	全年	广东	
17	汽车起重机	HC248/150t	日本	2	全年	广东	
18	汽车起重机	TG-1500E/150t	日本	1	全年	广东	
19	汽车起重机	P&H9150/150t	日本	2	全年	广东	
20	轮胎起重机	RT980/80t	美国	2	全年	广东	
21	汽车起重机	PY500/50t	中联	1	全年	广东	
22	轮胎起重机	TR-500/45t	日本	1	全年	广东	
23	汽车起重机	NK-400/40t	日本	1	全年	广东	
24	轮胎起重机	TR-350/35t	日本	1	全年	广东	
25	汽车起重机	TG-350/35t	北起	1	全年	广东	
26	汽车起重机	TL-300/30t	北起	1	全年	广东	
27	轮胎起重机	TR-250/25t	日本	2	全年	广东	
28	汽车起重机	NK-200/20t	日本	1	全年	广东	
29	轮胎起重机	TR-200/20t	日本	1	全年	广东	
30	汽车起重机	QY20/20t	北起	2	全年	广东	
联系方式		联系电话: 020-82094761 / 82094276 / 82094089 (罗) 传真电话: 020-82214635 其他联系方式可咨询协作网					

浙江火电可出租、出售起重机清单

序号	设备名称	型号	制造厂家	配置	可出租时间	目前地点	备注
1	履带起重机	LR1400/2	LIEBHERR			温州	
2	履带起重机	SCC4000	三一科技			武汉	
3	液压张力机	ZQT2×40KN	河南电力博大科技		2010 年全年	杭州	天然气管道施工，可出售
4	液压牵引机	QT90 KN					
5	非开挖式水平定向穿越机	HK150T	德国海瑞克	03 年进口		杭州	
6	吊管机	DGY45S	山推股份	3 台，04 年购买		杭州	
7	自行电站	DZ-80G	管道人	4 台，04 年购买		杭州	

浙江火电计划租入起重机清单

序号	设备名称	型号	可出租时间	使用地点	备注
1	施工升降机	SC200/200VA	2010.7-2011.8	山西	
2	施工升降机	SC200/200VA	2010.7-2011.8	广西	
3	塔式起重机	16 t	2010.9-2011.1	武汉	
4	履带起重机	50t	2010.7-2011.7	广西	

联系人：

宁波：李国良、孙大鹏 电话：0574-51104472，传真：0574-51104462

杭州：程先生、童先生 电话：0571-51214219，传真：0571-51214332

其他联系方式可咨询中电建协大型机械装备协作网

安徽电建一公司可出租起重机清单

序号	设备名称	型号	制造厂家	配置	可出租时间	目前地点	备注
1.	履带式起重机	2250+Maxer2000 (含超起 450t)	马尼托瓦克	全工况	4 月	内蒙	
2.	履带式起重机	2250 (272t/450t)	马尼托瓦克	全工况	4-5 月	安徽	可配超起
3.	履带式起重机	神钢 7250 (250t)	神钢	全配置	8-12 月	安徽	不含塔况
4.	汽车式起重机	QY130-1 130t	中联重科	主臂长 48m	4-12 月	辽宁	
5.	塔式起得机	ZSC6065 60m/20t	南京中升重机	臂长 60m	5-12 月	安徽	
6.	塔式起重机	TC5518 55m/8t	中联重科	臂长 55m	4-12 月	安徽	
7.	塔式起重机	BTQ1000 50t	安徽电建修造厂	全工况	全年	安徽	租售均可
8.	龙门式起重机	10t/32m	安徽电建修造厂		全年	安徽	2 台
9.	液压提升装置	GYT-200C	北京电研所		全年	安徽	
10.	施工升降机	SCD200/200DG	湖北江汉	全配置	4-9 月	安徽	2 台
11.	混凝土搅拌站	HZS75H/75E	山东建信	全套站	全年	安徽	2 套 租售均可
12.	混凝土搅拌站	HZS50C	山东建设	全套站	全年	安徽	租售均可
13.	混凝土搅拌站	HZS25C	山东建设	全套站	全年	安徽	2 套 租售均可
14.	混凝土泵车	BR36.09 37m	普斯迈斯特		全年	安徽	租售均可
15.	混凝土搅拌车	HFC5250GJB1 8m ³	现代江淮格尔发		全年	安徽	租售均可
16.	电动拖泵	HBT80A.1813	湖南久润		全年	安徽	租售均可
17.	电动拖泵	HBT60.10.75S	中联重科		全年	安徽	租售均可
联系方式		联系人：黄立新：电话、传真：0551-3706708 沈运辛 电话：0551-3706827 3706828 传真：0551-3706828 E-mail: aepcagb@163.com 其他联系方式可咨询中电建协大型机械协作网					



投稿方式

中国电力建设企业协会大型机械装备协作网秘书处

地 址：北京市宣武区南线阁甲 39 号院内 (100053)

联系人：林爱科

电 话：010-63413206

传 真：010-63413201

邮 箱：lak_727@163.com

网 址：xzw.cepca.org.cn